

かわにし

過去に学び、 未来を創造する

賀詞広告 02

新年のごあいさつ 04

令和6年度納税表彰 05

税に関する絵はがきコンクール 06

会員企業紹介 08

隠れた名店めぐりレポート 09

川崎西税務署からのお知らせ 10

地方税のお知らせ 14

川崎西法人会 活動報告 16

法人会からのお知らせ 17

行事予定、新入会員紹介 18

無料相談、KAWANISHI NEWS 19

多摩区・麻生区DATA、編集後記 20

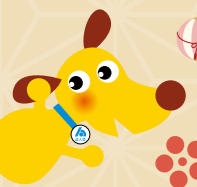
よみうりランド ジュエルミネーション



公益社団法人

川崎西法人会

<https://www.kawasakinishihojinkai.or.jp/>



2025年 川崎西法人会

新年あけましておめでとうございます

本年もよろしくお願いたします



会長 田村 精一

サービス業 プライムコーポレーション株式会社
多摩区布田 3-1 TEL044-945-5577

プライムコーポレーションは様々な事業を通して地域の発展に取り組んでおります。

副会長 新田 涉世

対個人サービス 有限会社ホープフル／川崎新田ボクシングジム
多摩区登戸 2929 TEL044-932-4639

向ヶ丘遊園から4分、登戸駅から8分、徒歩圏内のジムで、ダイエットや運動不足解消にピッタリのボクシングトレーニングを楽しめます。

理事 早川 博典

賃貸不動産管理業 株式会社リードマネジングオフィス
多摩区東生田 1-15-18 カメリア第2ビル1F TEL 044-900-9371

賃貸不動産の管理を専門に行っております。創業から51年。地主様・不動産オーナー様の大切な資産をお守りし、安定した不動産経営を全力でサポートいたします。

理事 吉澤 将人

不動産業 株式会社ミシマ
多摩区登戸 510-1 アミニティミシマ B1F TEL 044-900-4651

登戸・向ヶ丘遊園の地域で自社物件を中心に不動産の賃貸、売買、管理をしております。不動産を通じて地域の活性化に貢献できるよう取り組んでおります。

副会長 鈴木 昭弘

不動産賃貸 株式会社スズウ商事
麻生区上麻生 6-27-8 TEL044-988-1254

私共は企業活動を通じ、安心・安全のまちづくりと、地域社会の健全な発展に、積極的に寄与いたします。

副会長 谷山 亮治

AI, IoT 情報セキュリティコンサル 株式会社匠技術研究所
麻生区多摩美 1-12-11 TEL044-959-5612

情報セキュリティの「やってるつもり」を「確かにやっている」に。「情報を守る匠」が公的団体での実績に基づく適切な支援を行います。https://www.takumigiken.biz/

理事 吉川 大我

介護サービス業 株式会社 Luxem
多摩区東生田 1-10-1 栃倉ビル 4F TEL 044-935-3652

多摩区・麻生区にてデイサービス、訪問看護、ケアマネ事業所を運営しております。介護に関する相談など、お気軽にお問い合わせください。

理事 馬場 敦志

不動産鑑定 株式会社ひかり不動産鑑定
麻生区上麻生 1-6-1 かわしん新百合丘ビル302 TEL 044-819-6506

不動産鑑定は日常生活では不要なサービスですが、相続・不動産売買時には重要な役割を担います。お気軽にご相談ください。

副会長 三浦 正樹

サービス業 有限会社ミウラ企画
多摩区栗谷 1-7-6 TEL044-299-7271

不動産の表示に関する登記について必要な土地・家屋に関する調査、測量法務局への登記の申請手続又はこれに関する審査請求筆界特定の手続をします。

副会長 鈴木 秀幸

電気・通信工事 共成電気株式会社
多摩区登戸 471-1 TEL044-935-0631

マンション・ワンルーム・商業施設の電気設備工事を東京・神奈川県内で施工する会社です。モットーは「安全・安心・明るい!」です。

理事 松浦 孝憲

不動産業 有限会社中野島不動産
多摩区中野島 3-16-19 1F TEL044-911-9487

中野島で皆様にご愛顧いただき62年。不動産の仲介・売買等何なりとご相談ください。お客様の幸せのため親身になってお手伝いさせていただきます。

理事 嶋 雅明

サービス業 株式会社ステップ／ふおとすてつぷ
多摩区宿河原 2-44-40 1F TEL 044-932-2407

幼稚園・保育園の写真とビデオの撮影・販売、卒園アルバム制作を行っています。詳しくは「ふおとすてつぷ」「卒園アルバム工房」で検索してください。

常任理事 圓城寺 広明

建設業(屋根・塗装業) 不動産業 株式会社ライズホーム
麻生区百合丘 2-11-1-109 TEL044-299-8944

川崎市を中心に屋根・外壁・内装のリフォームを承っております。快適な居住空間をご提案できるよう、お客様一人ひとりに真摯に対応いたします。https://rizehome.jp/

常任理事 清水 孝次郎

一般土木建築 神興建設株式会社
麻生区上麻生 6-38-8 TEL044-989-8571

社は「お客様の幸せ」を第一に」をモットーとして世田谷・川崎を中心に、地域密着型ゼネコンとして地域に貢献できることを喜びとしています。

理事 山田 浩治郎

リフォーム業 有限会社ピロング
多摩区长沢 1-34-7 TEL044-977-5583

住宅・店舗・事務所等のリニューアル・リフォーム・営繕工事を行っています。小さなことでもお気軽にご相談ください。

理事 白井 輝生

不動産貸付 リョーキサービス株式会社
麻生区千代ヶ丘 5-7-51 TEL044-952-7751

不動産の賃貸、売買及びその仲介並びに管理をしています。地元密着をモットーにサービスの提供に努めています。

常任理事 岩倉 宏司

メディア発行 企画・制作 株式会社エリアブレイン
麻生区上麻生 1-10-5-304 TEL044-954-2555

地域メディア「MYTOWN」発行・運営、企業・店舗様の販売促進支援、イベント企画・運営、まちづくりサポート業務などを行っています。https://areabrain.co.jp/

常任理事 石井 春樹

不動産賃貸管理業 株式会社ヨシキ
多摩区登戸 2737-1 3F TEL044-935-7469

登戸・向ヶ丘遊園にて土地建物管理サービスを行っております。地域の皆様にとってよりよい住環境を目指しています。

理事 左藤 正道

保険業 株式会社 ZumLicht
多摩区登戸新町 409-303 TEL044-281-4297

登戸で保険代理店業を営んでいます。法人会福利厚生制度、資産形成、事業向け損害保険及び生命保険のご相談を承ります。

理事 佐々木 智美

空間デザイン 有限会社デコラボ
麻生区万福寺 5-20-22-101 TEL 044-322-8844

皆様の生活に豊かな彩りを…。さまざまな環境の空間デザインを手掛けております。地域にも貢献できる機会がありますと幸いです。

常任理事 中島 健児

フィットネス事業 有限会社白百合商事
麻生区万福寺 5-12-1 TEL044-954-0960

弊社はハイパーフィットネスクラブ新百合ヶ丘のオーナー会社として地域の皆様にフィットネスを楽しんでいただき、健康で豊かな社会の実現を目指します。

常任理事 吉岡 宏

損害保険 有限会社ほけんdays
多摩区南生田 4-20-1-202 TEL044-978-4341

川崎市内を中心に活動しておりますあいおい社専属の生損保取扱総合代理店です。提携企業と共に地域社会の発展に貢献致します。

監事 青戸 慶太

建築材料 有限会社青戸建材店
麻生区王禅寺東 5-54-13 TEL044-988-0173

弊社は、柿生の地において創業以来、生コンの販売、建築資材の販売を致しております。また、物置等の販売も致しておりますので、ご用命ください。

顧問 鈴木 憲治

不動産貸付 有限会社柿生恒産
麻生区上麻生 6-27-20 TEL044-988-1258

「ふるさと柿生の発展に貢献する」との思いから、高齢者の医療と介護環境を支援し活力ある長寿社会実現のサポートをしています。

常任理事 赤本 昌応

新聞配達業 株式会社あかもと本舗
麻生区古沢 191 TEL044-951-0843

各種新聞の販売、折り込みチラシの取次、ポスティング、印刷物の制作も承っております。丁寧な対応を心掛けています。お気軽にご相談ください。

常任理事 大野 高幹

サービス業 有限会社石野電気柿生店
麻生区下麻生 2-39-1 TEL044-988-2687

地域の皆様の安心・快適・便利な生活のお手伝いをさせていただきます。48年。これからも地域密着をモットーに、安心・丁寧・確実な仕事で信頼していただける企業を目指してまいります。

相談役 石橋 博

DM 配達業 株式会社ニッケン石橋
多摩区宿河原 4-25-36 大成 M1F TEL044-328-5314

ニッケンメールは封入・封かん・ラベル印字貼等一切承ります。川崎市役所・社会福祉関連施設をはじめ広報紙「かわにし」でもご利用いただいています。

相談役 古澤 利夫

電子機器 株式会社三矢研究所
麻生区上麻生 6-31-18 TEL044-988-2088

大型ドローン並びに1/5 ガソリン RC カーの組み立ておよび各操作指導を行っております。詳しくは弊社ホームページをご覧ください。http://www.e-f-planning.com/

常任理事 碓井 美枝子

自動車販売 有限会社麻生自動車
麻生区下麻生 3-10-12 TEL044-988-8370

地元で創業 45 年、車の整備・販売・保険等どんなことでも当社へお任せください。

理事 上原 正裕

教育事業 スタディクス株式会社
多摩区菅 2-9-1 TEL044-577-2750

地元から世界に羽ばたく才能を育てるをモットーに、音を楽しむを大切にする「うえはら音楽教室」と、徹底的にやり抜く「学習塾スタディクス」を運営しております!

相談役 伊藤 久史

不動産賃貸 有限会社ヒサフジ
麻生区金程 4-13-12 TEL044-966-1477

賃貸物件のごまごまとした保守業務（除草作業、低木の剪定作業、粗大ごみ撤去など）お引き受けいたします。





新年を迎えて

公益社団法人 川崎西法人会 会長
たむら せいいち
田村 精一



新年明けましておめでとうございます。旧年中は法人会の運営に格別なご高配を賜り厚く御礼申し上げます。

さて、昨年を振り返りますと、ロシアとウクライナの紛争が未だに続いており、西側諸国とロシア・中国との対立がより鮮明化しました。更にはイスラエルとハマスの紛争に端を発し、イスラエル対イランをはじめとした中東諸国との紛争が激化しました。

また、アメリカでは今年から民主党バイデン政権から共和党トランプ政権となり、再びアメリカは国内優先政策が打ち出され、世界経済にも大きな影響を与えることが予想されております。

国内では10月に実施された衆議院議員選挙により、与党が2009年以来の過半数割れの状況となり、今年の国政は不安定な政権運営が続くような状況です。

一方、経済面では円安の影響により、エネルギーコストの上昇等により物価は高騰しましたが、景気は緩やかに持ち直し、日経平均株価もバブル崩壊以降の最高値を更新し、初の4万円台に

突入いたしました。家計は、好調な企業収益を背景とした賞与の増加に加え、春闘での大幅賃上げが給与に反映されましたが、物価の高止まりが続き消費マインドは停滞が続きました。

当会におきまして、昨年は青年部会・女性部会の設立から30年の節目を迎え、この法人会組織の成長・発展には会員の皆様の存在が欠かせないことから、少しでも感謝の気持ちをお伝えしたいと設立30周年の記念事業を9月4日に盛大に開催することができました。

本年の干支は、乙巳(きのとみ)です。60年周期の干支の中で42番目に位置し、「努力を重ね、物事を安定させていく」という意味合いを持つ年とされています。多くの人にとって成長と結実の時期となる可能性が高いです。「乙」は未だ発展途上の状態を表し、「巳」は植物が最大限まで成長した状態を意味します。この組み合わせは、これまでの努力や準備が実を結び始める時期を示唆しています。

当会におきましても本年は、これまでの努力や準備が実を結び始め、様々な苦難を乗り越えて今後も発展していくための大切な1年だと考えております。

末筆ではございますが、本年も変わらぬご指導ご鞭撻をいただきたくお願いを申し上げますとともに会員の皆様のご健勝と事業のご繁栄を祈念いたしまして新年の挨拶とさせていただきます。

私どもとしましては、今後ともこれらの制度が円滑に実施されるよう、丁寧な周知・広報に取り組んでまいります。

また、税務行政を取り巻く環境が大きく変化する状況の中で、国税当局がその使命を果たしていくため、税務行政のDXを推進しているところです。「納税者の利便性の向上」、「課税・徴収の効率化・高度化」、「事業者のデジタル化促進」を3つの柱として、法人会の皆様とも連携・協調して取り組み、社会全体のDX推進にも貢献してまいります。

まもなく令和6年分の所得税等の確定申告の時期を迎えます。国税庁ホームページの「確定申告書等作成コーナー」がリニューアルされるほか、マイナポータル連携により、源泉徴収票の記載事項、医療費、ふるさと納税などが自動入力されるなど、利便性の向上が図られております。法人会会員企業におかれましては、従業員の皆様へ自宅等からのマイナンバーカードを利用したe-Taxを御推奨いただきますようお願い申し上げます。

法人会の皆様には、これまでも様々な分野で多大な御支援をいただいているところですが、私どもといたしましては、皆様と緊密なコミュニケーションを図り、協調関係の一層の充実に努める所存でございますので、引き続き、税務行政に対する御理解と御協力を賜りますようお願い申し上げます。

最後になりますが、新しい年が公益社団法人川崎西法人会のみずみずの御発展と会員の皆様の御健勝並びに御事業の御繁栄の年になりますよう、心から祈念して、新年の挨拶とさせていただきます。



新年のごあいさつ

川崎西税務署 署長
ちば たかし
千葉 隆史



新年あけましておめでとうございます。

令和7年の年頭に当たり謹んでお祝いを申し上げます。

公益社団法人川崎西法人会の皆様には、日頃より税務行政に対しまして、深い御理解と多大なる御協力を賜り、厚く御礼申し上げます。

昨年も、地域における「税のオピニオンリーダー」として、新設及び決算法人説明会をはじめとする税務研修会等の開催、租税教育の一環としての「租税教室」への講師派遣や「税に関する絵はがきコンクール」の実施、麻生・多摩両区民祭ではいずれも「的当てBINGOゲーム」コーナーに長蛇の列ができるなど、様々な事業活動に積極的に取り組んでいただき、納税意識の高揚や税知識の普及に多大なる御貢献をいただきました。

特に、昨年は貴会の青年部会・女性部会が創立30周年を迎えられるという節目の年でもありました。本年、更に活発な活動を展開されますことを心から楽しみにしております。

さて、税務行政につきましては、インボイス制度も2年目となるほか、昨年6月からは、定額減税が実施されました。これまで、法人会の皆様には制度の周知・広報につきまして多大なる御協力をいただきました。この場をお借りしまして、改めて感謝申し上げます。



おめでとうございます

11月13日、新百合21ホールにて行われた令和6年度納税表彰式において、国税関係の受表彰者が千葉隆史署長より表彰状を授与されました。税知識の普及向上に尽力され、税務行政の円滑な運営に貢献された方々です。当法人会からは次の方々が受表彰されました。受表彰者(敬称略)の皆さん、おめでとうございます。

川崎西税務署長 表彰受表彰者



中島 健児
常任理事・厚生委員長
有限会社白百合商事

川崎西税務署長 感謝状受表彰者



早川 博典
理事・税制副委員長
株式会社リードマネジングオフィス

神奈川県 高津県税事務所長 表彰受表彰者



白井 輝生
理事・麻生ブロック長代理
リョーキサービス株式会社

吉川 大我
理事・事業研修副委員長
株式会社Luxem

佐々木 智美
理事・女性部会副部会長
有限会社デコラボ

令和6年度 納税表彰



受表彰者の皆さん

【令和7年度税制改正への法人会の提言】

法人会は、「税のオピニオンリーダー」として企業の発展を支援し、地域の振興に寄与し、国と社会の繁栄に貢献する経営者の団体であることから、毎年税制改正に関し政府・政党・関係省庁に対して建設的な意見を提言し、その実現を訴えております。「令和7年度税制改正に関する提言」では、日本銀行が17年ぶりに金利を引き上げて量的緩和を解除し、「金利のある世界」が到来したことで、日本経済がようやく正常化に向けて歩みだしたと指摘しました。新型コロナウイルス禍もほぼ収束し、デフレからの完全脱却が視野に入る中で、政府の今後の経済・財政運営も経済正常化を見据えた転換が求められる局面を迎えたことを訴えました。

当会では11月12日に永田町の衆議院議員会館を訪れ、地元選出の衆議院神奈川県川9区選出の笠浩史議員に対して、また11月22日には川崎市役所を訪れ、福田紀彦川崎市長に対して提言活動を行いました。



上段／笠浩史議員に対して提言活動を行った田村精一会長と鈴木昭弘副会長

下段／福田紀彦川崎市長を訪問した川崎3法人会。当会からは鈴木昭弘副会長と清水孝次郎税制委員長が参加(右の写真)

令和7年度税制改正スローガン

- 「金利のある世界」が到来。新たな財政再建目標の策定を！
- 企業への過度な保険料負担を抑制し、経済成長を阻害しない社会保障制度の確立を！
- 人手不足など厳しい経営環境を踏まえ、中小企業の活性化に資する税制措置を！
- 中小企業は地域経済と雇用の担い手。本格的な事業承継税制の創設を！



川崎市長賞

下布田小学校
大塩 渚紗さん



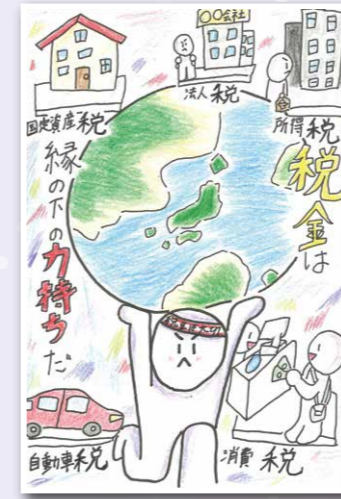
川崎西
税務署長賞

東菅小学校
岡島 愛心さん



最優秀
作品賞

南菅小学校
子高 衣都さん



神奈川県
高津県税
事務所長賞

片平小学校
永田 望結さん



川崎西
法人会長賞

東生田小学校
富田 元太さん



川崎西
女性部
会長賞

西生田小学校
匿名希望

税に関する 絵はがきコンクール

令和6年度

女性部会では、税金が毎日の生活の中でどのように役立っているのかということ
を小学生の皆さんに知っていただき、理解と関心を深めてもらうために「税に関
する絵はがきコンクール」を開催しました。応募総数331点から13点が優秀作品
として選ばれましたのでご紹介します。

入賞作品の
ご紹介



今年も力作揃いとなりました

参加してくれた児童の皆さん、ありがとうございました！

<入賞作品>

稲田小2点/下布田小1点/東生田小3点/西生田小1点/
三田小1点/東菅小1点/南菅小2点/南百合丘小1点/
片平小1点 計13点

<応募作品>

稲田小9点/下布田小14点/東生田小117点/西生田小26点/
三田小61点/東菅小65点/西菅小1点/南菅小3点/菅小1点/
南百合丘小7点/真福寺小5点/柿生小5点/片平小4点/
はるひ野小13点 計14校 331点



川崎西
納税貯蓄組合
連合会長賞

東生田小学校
高橋 優奈さん



川崎西
青色申告
会長賞

三田小学校
井出 あやらかさん



川崎西
間税会長賞

南菅小学校
樋口 若菜さん



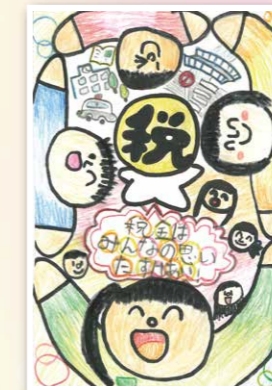
川崎小売
酒販組合
西支部長賞

稲田小学校
藁谷 侑希さん



東京地方
税理士会川崎西
支部長賞

稲田小学校
矢野 詩織さん



アイデア賞

南百合丘小学校
榎本 美琴さん



ユーモア賞

東生田小学校
大西 優吾さん

税に関する絵はがきコンクール 優秀作品選考会

10月8日、川崎西税務署会議室にて優秀作品の選考会が開かれました。
どれも力作ばかりで、審査は難航しましたが、上記13点が優秀作品として選ばれました。



どれも力作揃い！

法人会会員 地域の元気な 企業 紹介

多摩区

マミーポポ

<業務内容>
オーダーメイド刺繍、入園・入学グッズ製作、他
〒214-0014 川崎市多摩区登戸1911-2
TEL: 044-767-4500
<https://www.instagram.com/mamypopo/>



代表の津末敬子さん。大切にしている仕事の相棒、工業用ミシンの前で

無理なく楽しく、大好きな刺繍作品をたくさん作って届けたい

オーダーメイドの刺繍作品や入園・入学グッズなどを手掛ける「マミーポポ」代表、津末敬子さん。朝5時にスタートする。まずは愛用の工業用ミシンに朝の挨拶。掃除をして油をさし、抱きしめてから作業を始める。夫と2人の子供たちはまだ眠っている朝のこの時間帯と、皆が眠りについたら後の深夜が、津末さんにとっては作業に集中できる勝負の時間。夜中までミシンを動かし、平均睡眠時間は3時間。立て続けに受注する大量注文の仕事で1人でこなすためには、そのくらい時間が必要だ。多い時には月に6,000個の刺繍作品を製作する。そこまで頑張れるパワーの源はと尋ねると、「刺繍が大好きだから」と津末さんは笑顔で話す。

最初の就職先は刺繍とは無縁の、スズキのディーラーだった。津末さんは新車販売営業を担当し、営業成績全国1位に輝いたことも。13年間務めたのち、35歳で結婚を機に退職。その頃、子宮頸がんを患い、治

療に専念していたが完治して、37歳の時に1人目の子どもを授かった。だんだんと大きくなるお腹を抱えながら裁縫教室に通い、師範の資格を取得。2人目の子どもが生まれた2020年には、登戸にハンドメイド雑貨の店をオープンした。

店では自身のハンドメイド作品を販売しながら、つながりのあるハンドメイド作家40人の作品の委託販売を行っていたが、ある時、会社のロゴの刺繍をしてほしいという注文が入った。「できます!」と即答して対応した津末さんは、刺繍の楽しさに目覚め、2022年夏にハンドメイド雑貨の店を閉店。以降、学校や企業、飲食店、ファッションブランドのデザイナーなどから受注する、ロゴを使用した刺繍作品製作をメイン事業として行っている。

今では幼・小・中・高校などから、体操着や体操着入れ、靴下、コートなどに学校のロゴを刺繍する仕事の大量注文が定期的に入るようになり、事業は順調だが、最

初から要領よく大量の仕事こなしていたわけではない。刺繍屋として再出発しようと決めた時、右も左も分からない津末さんは全国の糸問屋に片っ端から電話をかけて相談した。中でも広島県にある糸問屋の社長がとても気にかけてくれて、大量の刺繍の注文をどうさばくかを、電話で細かく指導してくれたという。「ミシンの使い方から価格設定まで、本当に勉強になりました。いつか直接お会いして御礼を申し上げたいです」。こんな出会いも、津末さんの熱意と行動力が引き寄せているのだろう。

その行動力は地域でも発揮されている。生まれも育ちも登戸の津末さんは、父親がそうだったように、町会や子ども会、商店会などの地域の行事にも積極的に参加して運営を手伝っている。「子どもたちが楽しめるものを提供できたらうれしいです」

今後は刺繍作品のネット販売も始めたいと語る津末さん。その目標も難なくクリアし、次のステップへと進む姿が目に見えそうだ。



1 ミシンは位置がずれたり、止まったり、糸がからまったり、針が折れたりすることもあるので、放置できない。他の部屋にいてもミシンの異常が音で分かるという津末さん。問題なく動いているか確認しながら、一つひとつ丁寧に刺繍していく。2 春の入園・入学シーズンに向けて、入園・入学グッズの製作も行う。依頼はInstagram(上記)のDMからも受け付けている。3 ミシンのある仕事部屋には、どんなオーダーにも応えられるよう、色とりどりの糸がそろっている。

隠れた名店めぐりレポート

いつものまにかオープンしていたお店や、隠れ家的存在のお店、かわにし編集スタッフいちおしのお店などを不定期にご紹介します。



vol.21 健康的なおいしい食事で皆を笑顔に ひだまり食堂

小田急多摩線・五月台駅から徒歩10分ほど、上麻生蓮光寺線沿いに、レモンイエローとグリーンがひととき目を引く白い軒家が立っている。ここは「ひだまり食堂」。農業を使わずに栽培した自家製野菜や、地域で採れた野菜や卵、北部市場で仕入れた魚や肉など、新鮮な食材にこだわり、地産地消や旬の味わいを大切にしたいメニューを提供している。

店主の杉山綾子さんは32年間、川崎市内の小中学校で管理栄養士として勤務した経歴を持つ。給食の献立作成のほか、食育への取り組みや、駅伝部の生徒たちの健康管理など、食を通して子どもたち一人ひとりと向き合い、健康をサポートしてきた。苦手な食べ物を克服して成長していく子どもたちの姿を見るのがとてもうれしく、やりがいのある大好きな仕事だったが、自分の店を開きたいという長年の夢を叶えるため、今年3月に一念発起して退職。家族とアイデアを出し合いながら、また地域の人々に支えられながら準備を進め、6月にオープンの日を迎えた。

耳にするとほっこりした気持ちになる「ひだまり食堂」という店の名前は、物件を見た時にぽっと浮かんできたものだという。



「ご夫婦で散歩のついでに立ち寄れるような、小さな子どもを連れていても安心して来られるような、優しい雰囲気のある落ち着いた場所にしたい」と綾子さん。もともとこの地域に住んでいた綾子さん一家は共働き家庭で、子育ての面でも地域に助けられることが多かった。健康的でおいしい食を提供することで地域の人々に喜んでほしい、少しでも地域に貢献したい、笑顔のあふれる食堂にしたいという想いが、この店には詰まっている。



上段/店主の杉山綾子さん。夫の和雄さんが育てた新鮮な野菜を手に。週末には店の前で野菜の無人販売も行う。下段/カウンター席5席とテーブル席8席の店内。食事をするだけでなく、子育ての先輩の綾子さんに悩みを相談するママたちも。「すっきりして笑顔で帰っていく様子を見るとうれしい」と綾子さん。



左/大地の恵みカレー(単品1,100円、サラダ付1,300円)。野菜の旨味が存分に味わえる、スパイスの効いたカレー。※テイクアウト可



右/チキン南蛮定食(1,300円)。揚げたての鶏肉を甘酢だれに浸したジューシーなチキン南蛮。※テイクアウト可



左上/おひさま定食(700円)。野菜を食べやすいように工夫して、20品目の食材を使用した定食。大人と同じ陶器の器で子どもと食事を。2~3歳児向けには、半量のぼくぼく定食(350円)を用意。左下/なめらかプリン(550円)。黒川産卵を使用し、低温で3時間かけてじっくり焼いた、こだわりのプリン。

学校の管理栄養士として、また3人の子どもの母親として、毎日の食を支えてきた知識と経験が生かされたメニューは、栄養バランスが考えられていて、味はもちろん目にもおいしい。地元農家の厚意で借りることができた畑で、夫の和雄さんが農業を使わずに手間ひまかけて育てた、安全な野菜がふんだんに使われている。定番メニューは、1日に必要な野菜350gを1食でとれる「大地の恵みカレー」や、黒川産卵を使って作ったオリジナルタルタルソースと相性抜群の「チキン南蛮定食」、和雄さんの出身地・伊豆大島の郷土料理「べっこう丼」など。また、子育て中のパパ・ママを応援する「おひさま定食」には、小さな頃から食の大切さを知ってほしいという願いが込められている。パパ・ママからは、「家では甘えて残すのに、ここでは完食するんですよ」といううれしい声も。「食には体を作り、心をも豊かにする力があります。食を通して皆に元気になってもらえたら。食堂を訪れる人々の笑顔を思い浮かべながら、綾子さんは今日も厨房に立ち、料理の腕を振るう。

ひだまり食堂

川崎市麻生区片平6-2-5 TEL.080-3356-0501
 ㊟ ランチ11:30~14:00(予約不可)、カフェ14:00~16:30 ※「夜の貸切営業」大人8人~(応相談)、料理1人3,500円~(ドリンク別) ㊟ 日・月曜 ㊟ 2台



確定申告は自宅からスマホで!

マイナポータル連携を利用して更に便利に!

～マイナポータル連携に係る事前準備等のご案内～

マイナポータル連携をご利用いただくためには、マイナポータルの利用者登録やマイナポータルとe-Taxを連携するなどの事前準備が必要です。事前準備の詳細は、国税庁HPの「マイナポータル連携を利用するまでに行う事前準備」をご確認ください。
※ 源泉徴収票や控除証明書等の発行主体によっては、データが取得可能となるまでに数日を要する場合がありますので、事前に余裕をもって事前準備を行ってください。

マイナポータル連携の詳細はこちらから↓



事前準備の詳細はこちらから↓



自宅からスマホで確定申告書を作成・提出する方法【マイナンバーカード方式編】

1 必要なもの

マイナンバーカード受取時に設定したパスワード

- 利用者証明用電子証明書(数字4桁)
- 署名用電子証明書(英数字6文字以上16文字以下)

※ パスワードをお忘れの場合(外部サイト)

スマホ、アプリ「マイナポータル」、マイナンバーカード

2 「作成コーナー」推奨ブラウザ※で検索♪

Safari, Google Chrome

確定申告書等作成コーナーにアクセス
※ 推奨ブラウザからアクセスしてください。

**3 提出方法「マイナンバーカード方式」を選択
マイナンバーカードをスマホで読み取ります。**

4 収入等の入力 ▶ 控除の入力

源泉徴収票、医療費領収書、寄附金受領証、帳簿

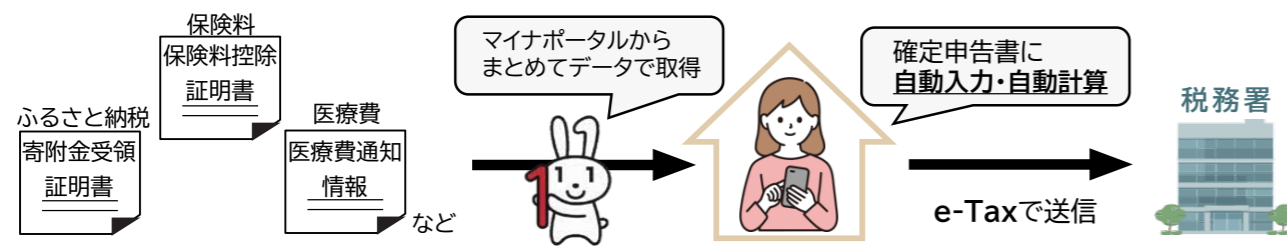
画面の案内に従って、収入・控除等に関する情報を入力するだけ!
自動計算で申告書の作成ができます。

5 FINISH!

e-Taxで送信! これで手続完了!
書類の保管・郵送提出が不要! ※

※住宅借入金等特別控除に係る書類など、一部を除きます。

さらに! **マイナポータル連携**で収入・控除等に関する情報を確定申告書に自動入力!



【問合せ先】 〒215-8585 川崎市麻生区上麻生1-3-14 Tel. 044(965)4911(代表)

※ お電話は、自動音声に従ってご用件の番号を選択いただくと、担当者がご用件にお答えします。

税理士による無料申告相談

～申告書作成会場以外でも、次の日程で無料で税理士に相談の上、確定申告書を作成・提出できます～

期間	会場	所在地
令和7年2月3日(月)～2月7日(金)	多摩区役所 11階 会議室	川崎市多摩区登戸1775-1
受付時間	対象者 ^(注1)	事前申込
午前9時30分から午後3時まで 【事前申込をお願いします】	・年金受給者 ・給与所得者 ・小規模納税者 ^(注2)	○ 令和6年分の税理士による無料申告相談は、混雑回避のため、オンラインによる事前申込を受け付けます。 ○ オンラインによる事前申込は、令和7年1月9日(木)から可能となります。詳細につきましては、右記事前申込サイトを参照願います。 なお、税務署・会場等で電話での受付は行っておりませんので、ご注意ください。 ○ オンラインによる事前申込サイトの操作方法についてのお問合せは、【050-1722-2206】(受付時間:平日午前10時～正午、午後1時～午後4時)へお願いします。
その他		
○ 持ち物については、「申告書作成会場の開設について」の「お持ちいただくもの」を参照してください。 ○ 申告書等の提出のみの場合は、川崎西税務署に直接お持ちいただくか、郵送でご提出ください。 ○ 一部、当日入場整理券の配付を行いますが無くなり次第終了となりますので、オンラインによる事前申込をご利用ください。 ○ 昼休みの時間帯は、税理士が交代で対応しており、お待たせする場合がありますので、ご了承ください。		

事前申込サイト

下記のいずれかのサイトから事前申込をお願いいたします。

無料申告相談専用 LINE事前申込

Web事前申込

(注)1 土地、建物及び株式などの譲渡所得がある方は対象とはなりません。
2 小規模納税者とは、事業所得、不動産所得または雑所得を有する方のうち、令和5年分の所得金額(専従者控除前または青色専従者給与及び青色申告特別控除前)が300万円以下の方を指します。

申告書作成会場の開設について

～原則、ご自身のスマートフォンで申告書を作成していただきます～

開設期間	会場	所在地	時間
令和7年2月17日(月)～3月17日(月) (土、日及び祝日を除きます。(注)) ※ただし、3月2日(日)は開場します。	川崎西税務署 3階会議室	川崎市麻生区 上麻生1-3-14 川崎西合同庁舎	【受付】 午前8時30分から午後4時まで 【相談】 午前9時15分から午後5時まで

お持ちいただくもの(口にチェックをつけてください)

- ① マイナンバーカード ※マイナンバーカードをお持ちでない場合は、次の書類をお持ちください。
・運転免許証や公的医療保険の被保険者証等の身元確認書類
・通知カードやマイナンバーの記載がある住民票の写し等のマイナンバーが分かる書類
- ② マイナンバーカード発行時に、ご自身で設定した次のパスワード
 - 利用者証明用電子証明書(数字4桁) ※有効期限のご確認をお願いします。
 - 署名用電子証明書(英数字6文字以上16文字以下)
- ③ スマートフォンまたはタブレット
- ④ 源泉徴収票などの申告書作成に必要な書類

事前準備

① **来場前**に、マイナンバーカードを利用した、**マイナポータル連携**の事前準備をお願いしております。詳しくは、表面をご覧ください。

申告書作成会場への入場には「**入場整理券**」が必要です

○ 「入場整理券」はLINEによる**事前発行**で入手できます。⇒⇒⇒⇒⇒⇒⇒⇒
○ LINEによる事前発行のほかに、「当日の入場整理券」を1階ロビーにて配付いたしますが、長時間お並びいただく場合があります。また、入場整理券の配付状況に応じて受付を早く締め切る場合があるため、お並びいただいても入場整理券を取得することができない場合があります。
○ 3月中は入場整理券の入手が困難となるのが予想されますので、2月中の来場をお勧めします。

LINEによる事前発行を是非ご利用ください!

・LINEアプリで国税庁LINE公式アカウントを「友だち追加」して取得できます。
・当日並びことなく事前に取得でき友だち追加はこちらから→



※ 期間中は、当署の駐車場・駐輪場は混雑が予想されますので、お越しの際は、公共交通機関をご利用ください。

書かない✕確定申告 マイナンバーカードでe-Tax

いつでも どこでも
初めてでも 安心♪



スマホで
サクっと♪

すでに
約 **70%** の方が
e-Taxで
申告しています!!




確定申告書等作成コーナーなら
金額等を入力するだけで
自動計算で申告書が完成!



作成コーナー



マイナポータル連携
の詳細はこちら



マイナポータル連携
で
控除証明書等のデータが
自動入力できる!

※ご利用には事前準備が必要です



e-Taxの5つのメリット

- 自宅から申告可能**
- 確定申告期間24時間利用可能**
※メンテナンス時間を除きます
- 申告書がデータで取得可能**
- 添付書類提出不要**
※一部の書類を除きます
- 早期還付(3週間程度で還付)**
書面提出の場合は1か月～1か月半程度で還付

確定申告書等作成コーナーのご利用に当たって

作成できる申告書等

- ・ 所得税の申告書
- ・ 消費税の申告書
- ・ 青色申告決算書・収支内訳書
- ・ 贈与税の申告書



令和7年1月から
所得税のすべての画面が
スマホで
見やすくなります♪

e-Taxに必要なもの

- ✓ **マイナンバーカード**
※マイナンバーカード及び電子証明書の有効期限にご注意ください
- ✓ **マイナンバーカード読取対応のスマホ**
(又はICカードリーダライタ)
- ✓ **マイナンバーカードのパスワード2つ**
 - ① 署名用電子証明書のパスワード
(英数字6～16文字)
 - ② 利用者証明用電子証明書のパスワード
(数字4桁)

スマホに
マイナポータルアプリ
をインストール



パスワードを忘れた場合やロックされた場合の
対処法については、公的個人認証サービスの
ポータルサイトをご確認ください。



令和7年1月からe-Taxがスマホ用電子証明書に対応!

- **マイナンバーカードをスマホで読み取らなくても、申告書の作成・e-Tax送信ができるようになります!**
- **利用者証明用電子証明書のパスワードはスマホの生体認証機能を利用できます!**
(機種によって異なります)

Android™のみ対応しています

※ご利用には、スマホでマイナポータルから
スマホ用電子証明書の利用申請・登録をする
必要があります。

スマホ用電子証明書
について詳しくはこちら



申告に困ったときは

- ▶ **動画で見る確定申告**
確定申告書等作成コーナーの
操作方法などを動画でご案内



- ▶ **チャットボット「ふたば」**
ご質問したいことをメニューから
選択するか、入力いただくと
「税務職員ふたば」(AI)が回答



「かながわ電子納税推進プロジェクト」の取組について

県では、県内の金融機関と行政および関連団体と連携、協力し、電子納税の一層の普及を図る「かながわ電子納税推進プロジェクト」に取り組んでいます。

【プロジェクトの概要】

国税・地方税の電子申告・電子納税について、電子申告は相当程度利用が進んでいますが、電子納税の利用はいまだ普及の余地が大きい状況となっています。

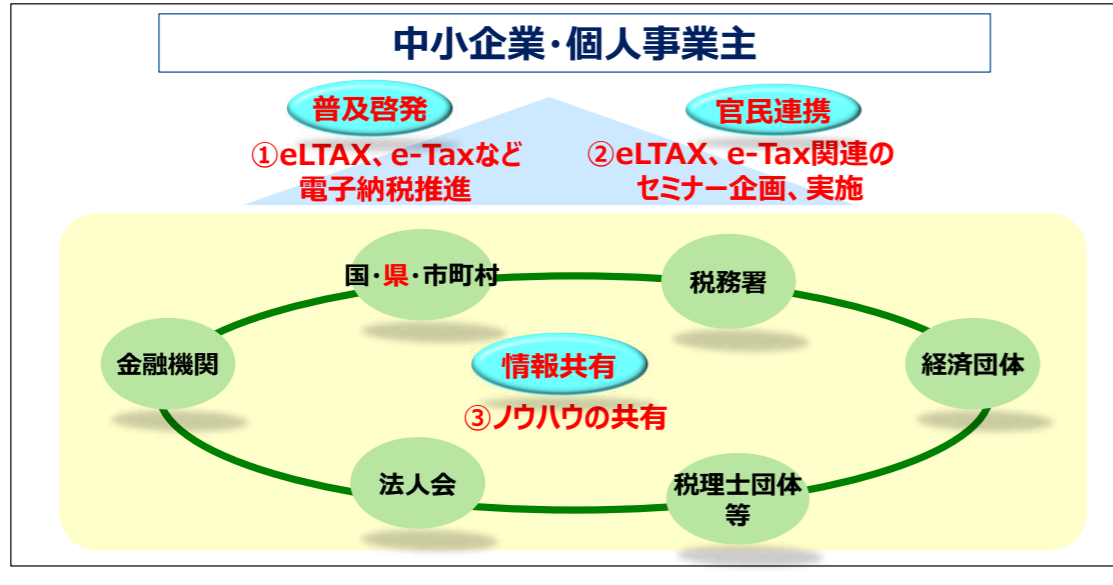
電子納税を導入すると、納税者の皆様にとっては、金融機関等の窓口へ出向くことなく、「いつでも」「どこでも」簡単に納税の手続きを行っていただくことができます。

こうした利便性を多くの納税者の皆様に知っていただき、電子納税を導入していただけるよう、株式会社横浜銀行(事務局)をはじめとする県内の金融機関、行政(国・県・市町村)およびこの取組に賛同した関連団体(経済団体等)とが連携、協力して、県内各地域でセミナー等を開催し、電子納税の導入に関する情報提供や支援などを行っています。

県は、このプロジェクトを通じて、特に中小企業・小規模企業の皆様に電子納税を導入していただけるよう取り組みます。

かながわ電子納税推進プロジェクトの活動イメージ

- 参加団体が取り組む施策は、以下の3本柱です。
 - ① eLTAX、e-Taxなど電子納税推進 → 参加団体が『普及啓発』
 - ② eLTAX、e-Tax関連のセミナー企画、実施 → 参加団体が『官民連携』して実施
 - ③ ノウハウの共有 → 成功事例やノウハウは随時参加団体に『情報共有』



※ eLTAX：地方税の申告・納税などをインターネットを通じて行う仕組み
 ※ e-Tax：国税の申告・納税などをインターネットを通じて行う仕組み

大法人のみならずへ

eLTAXによる電子申告が義務化されます！

■大法人の電子申告義務化の概要
 平成30年度税制改正により、一定の法人が提出する法人住民税及び法人事業税の納税申告書(申告書の添付書類を含む。)については、電子情報処理組織を使用する方法(eLTAX)により提供しなければならないこととされました。

■対象となる法人
 次の内国法人が対象となります。
 ① 事業年度開始の日において資本金の額または出資金の額が1億円を超える法人
 ② 相互会社、投資法人及び特定目的会社

■対象税目
 法人市町村民税、法人都道府県民税
 法人事業税、特別法人事業税(国税)

■電子申告せず、書面で申告した場合
 電子申告義務化対象となる法人が、法定申告期限までにeLTAXにより電子申告せず、書面により申告した場合、不申告として取り扱われます。

■適用日
 令和2年(2020年)4月1日以後に開始する事業年度から適用

■対象手続
 確定申告書、中間申告書及び修正申告書

■対象書類
 申告書及び申告書に添付すべきものとされている書類のすべて

■災害その他の理由により電子申告ができない場合
 インターネット回線の故障、災害その他の理由によりeLTAXで電子申告ができない場合は、あらかじめ提出先地方公共団体の長に申請し、承認を受けることで、書面により申告書を提出することができます。(国税において、電子申告が困難と認められ、書面による申告書提出が承認された法人等については、地方公共団体の長の承認は不要。)なお、eLTAX障害時は、総務大臣の告示により、全国統一で書面による申告書の提出や申告期限の延長が認められる場合があります。

電子申告義務化についての詳細は、eLTAXホームページをご覧ください。

eLTAXホームページは
 令和元年9月24日に
 リニューアルしました！

<https://www.eltax.lta.go.jp/>



◆本広告は、地方税共同機構が作成した電子申告義務化に関するお知らせを、川崎市が再構成し掲載したものです。

令和3年(2021年)1月提出分から
 給与支払報告書等のeLTAX又は光ディスク等による提出義務基準が引き下げられました！

概要
 令和3年(2021年)1月以後提出する給与支払報告書又は公的年金等支払報告書については、前々年における給与所得又は公的年金等の源泉徴収票の枚数が100枚以上(改正前:1,000枚以上)であるときは、eLTAX又は光ディスク等による提出が義務付けられました。

例えば、平成31年(2019年)1月に税務署へ提出すべき給与所得の源泉徴収票の枚数が110枚の場合、令和3年(2021年)1月の給与支払報告書は、eLTAX又は光ディスク等により提出する必要があります。

	平成31年(2019年)	令和2年(2020年)	令和3年(2021年)・・・
源泉徴収票	給与所得の源泉徴収票 110枚 (紙提出)	給与所得の源泉徴収票 110枚 (紙提出)	e-Tax 又は 光ディスク等による提出 義務化
給与支払報告書	給与支払報告書 (紙提出)	給与支払報告書 (紙提出)	eLTAX 又は 光ディスク等による提出 義務化

留意事項
 ○給与所得又は公的年金等の源泉徴収票の光ディスク等の提出については、国税庁ホームページの「申告・申請・届出等、用紙(手続の案内・様式)」から「法定調書の光ディスク等による提出のご案内」をご覧ください。
 国税庁ホームページ：http://www.nta.go.jp/index.htm

給与支払報告書・源泉徴収票の提出はeLTAXで!!!
 eLTAXを利用することで、給与支払報告書と給与所得の源泉徴収票を一括して作成し、一元的に送信することができます。

詳しくは、eLTAXホームページをご覧ください。
[eLTAXホームページ](https://www.eltax.lta.go.jp/)
<https://www.eltax.lta.go.jp/>

eLTAXの利用時間 8:30~24:00 (土日祝日、年末年始12/29~1/3を除く。) ※毎月最終土曜日及び翌日の日曜日にご利用いただけません。

メールによるお問い合わせ eLTAXホームページの「お問い合わせフォーム」からお問い合わせください。

電話によるお問い合わせ 受付時間 9:00~17:00 (土日祝日、年末年始12/29~1/3を除く。) 0570-081459 (ヘルプデスク) 03-5521-0019 (上記の番号がつかない場合)

LTA 地方税共同機構 LOCAL TAX AGENCY
 ◆本広告は、地方共同機構が作成した給与支払報告書の提出義務基準の変更のお知らせを、川崎市が再構成し掲載したものです。

川崎西法人会 活動報告

当会 WEB サイトに日々の活動報告を掲載しています。ぜひご覧ください。
<https://www.kawasakinishihojinkai.or.jp/category/activity-report/>



「第40回法人会全国大会・鹿児島大会」に参加しました

10月3日、鹿児島県の城山ホテル鹿児島にて、「第40回法人会全国大会・鹿児島大会」が開催されました。当会からは田村精一会長ほか2名が参加。当日は全国から約1,700名の企業経営者が参加し、令和7年度税制改正提言の報告や青年部会による租税教育活動・健康経営活動の事例発表などが行われました。また大会宣言では、異次元の金融緩和（ゼロ金利）が終了し、新たな財政再建目標の策定の重要性を訴え、「中小企業の活性化に資する税制」「事業承継税制の抜本的改革」等の実現を強く求めました。



女性部会教養講座にて東京競馬場を見学しました

10月20日、爽やかな秋晴れの中、女性部会教養講座を東京都府中市にある東京競馬場で開催しました。青年部会からの3名を含む18名が参加し、競馬に関するいろいろと教わり、競馬場の雰囲気を楽しみながら交流を深めました。



「第6回かわさき WEST オープン」を開催しました

10月24日、多摩カントリークラブにて「第6回かわさき WEST オープン」を開催いたしました。今回は36名が参加。10月下旬とは思えない汗ばむ陽気でしたが、天候に恵まれゴルフ日和でした。優勝は中島健児さん。準優勝は山口康介さん、3位は平良辰徳さんでした。ベストスコアは、男子は村野勉さんの86、女子は樋山尚美さんの92でした。次回、第7回は令和7年5月下旬、よみうりゴルフ倶楽部で開催予定です。



◀優勝した中島健児さん（右）と田村精一会長（左）

法人会 年会費の自動引き落としについて



当会年会費の自動振替契約をされている方は、来る令和7年4月23日（水）に令和7年度分（令和7年4月～令和8年3月）の年会費について以下の区分に基づく会費額をご指定の金融機関から引き落としさせていただきます。
 なお、領収書の発行は省略させていただきます。

区分	資本金	年会費の額
正会員	500万円未満	9,000円
	500万円以上 800万円未満	13,200円
	800万円以上	18,000円
賛助会員	多摩区・麻生区に事業所を有する医療法人、学校法人、宗教法人、NPO 法人、公益法人等	9,000円
	一律	6,000円

※同一代表者が複数の事業者でご入会の場合、2社目以降の会費は異なります。

お問い合わせは 川崎西法人会事務局 TEL：044-980-4131
 info@kawasakinishihojinkai.or.jp FAX：044-980-4646



川崎西法人会会員様ご優待のお知らせ

PET-CTがんドックのおすすめ

川崎西法人会会員様の提携医療機関としてご利用できます。先進医療とセカンドオピニオンで信頼を寄せられている専門医を数多く擁する総合病院のPET-CTがんドックです。早目のご予約を、お待ち申し上げます。



◆PET検査の特長◆

早期発見・全身検査・悪性度を診断・治療診断・高い安全性

- 正常細胞と異常細胞(がん細胞等)を区別する手段として、形の変化ではなく「代謝」という全く新しい概念が用いられた画像診断検査です。検査時に陽電子を放出する薬を注射して、体の中で薬が集まる様子を撮影します。
- 月曜日～土曜日に受診できます。(祝祭日は除く) ※毎週水曜日は女性専用受診日です。PET-CTがんドックは、受付より終了まで約3時間程です。(基本コースのみの場合) ※6時間前より飲食制限あり
- ～ PET-CTがんドック受診の皆様には、当院レストランにて昼食をご提供しております。(13:30以降の受診者除く)～

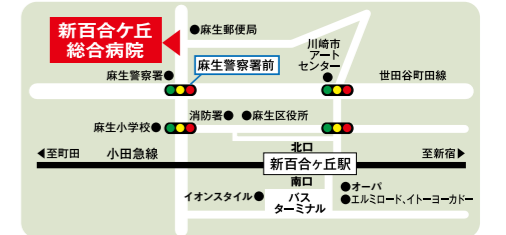


◆こんな方におすすめです◆

PET-CTがん検査の積極的な対象は、中高年者(特に50歳以上)にお勧めします。
 ※但し、遺伝的に高い発癌リスクを有する方は、この限りではありません。
 “がん”の家族歴、喫煙などの危険因子を有するハイリスクな方に重点的にお勧めします。

◆安心のフォロー体制◆

検査結果に対する診療は、専門医による診療が受けられます。
 脳検査(オプション)は、当院の専門医が判定を行い、検査後の外来診療もできます。



南東北グループ 医療法人社団 三成会
新百合ヶ丘総合病院

〒215-0026 川崎市麻生区古沢都古255
 ☎0120-700-098

水銀灯に代わる照明 無電極ランプ

1/3の消費電力 60,000時間の長寿命 水俣条約クリア照明

節電照明はニッケン **メール便・ポスティングもお任せください!**



株式会社ニッケン石橋

多摩区宿河原4-25-36 大成 M1F

www.nikkenmailbin.co.jp TEL.044-328-5314



event schedule **行事予定** 2025(令和7)年 1月~3月

行事名	開催日	時間	会場
新年賀詞交歓のつどい	1月15日(水)	17:00 ~ 20:00	ホテルモリノ新百合丘
全法連賀詞交歓会	1月22日(水)	11:00 ~ 13:00	帝国ホテル
県連賀詞交歓会	1月23日(木)	16:00 ~ 17:30	横浜ベイホテル東急
新設法人説明会☆	2月12日(水)	14:00 ~ 16:30	新百合21ホール 会議室
決算法人説明会☆	2月13日(木)	14:00 ~ 16:30	新百合21ホール 会議室
健康セミナー☆	2月21日(金)	14:00 ~ 15:30	新百合ヶ丘総合病院

※「☆」の付いている事業は一般の方も歓迎します
【お申込み】法人会事務局 TEL :044-980-4131 E-mail:info@kawasakinishihojinkai.or.jp

new member **新入会員紹介** 2024(令和6)年 9月~11月

ブロック名	法人名	代表者名	業種	所在地	電話・URL
多摩	株式会社ソルテクノ	土志田 祐介	冷凍空調	川崎市多摩区西生田 4-13-4-108	044-322-8317
麻生	BASE LAB 株式会社	喜島 博司	塗装業	川崎市麻生区王禅寺 241-50	044-299-7071 https://base-lab.co.jp/
塗装後に定期点検を行う事で傷みの根本を研究し、長期耐久を実現しています					
麻生	株式会社ここから	木住野 寛人	保険代理店 ハウスクリーニング	川崎市麻生区上麻生 5-15-7-713	080-7137-4056 https://h-kokokara.jp
損害保険・生命保険販売、保全業務とハウスクリーニング業務を行っています					
麻生	株式会社 ペリカンの夢企画	花輪 孝一	学習塾経営	川崎市麻生区細山 3-14-6	044-954-9125 https://pelican-dream.com/
小学校1年生から中学校3年生までを対象に個別指導を中心とした「ペリカン未来塾」を開設しています					
麻生	神興建設株式会社 神奈川支店	宮地 章恭	総合建設業	川崎市麻生区上麻生 6-38-8	044-989-8571 https://shinkou-kensetu.co.jp/
地域との絆を大切に、地域から信頼される企業を目指しています					
麻生	有限会社藤沢商店	藤澤 正樹	牛乳・米穀 販売業	川崎市麻生区片平 6-1-10	044-988-2094
創業57年(昭和42年)、麻生区で1店だけの精米店					
管外	積水ハウス株式会社 田園都市シャーマン支店	中村 直弘	建設業	川崎市高津区坂戸 3-2-1	044-829-2411 https://www.sekisuihouse.co.jp/
企業価値を最大化させる最適な不動産活用をご提供します					
管外	杉本電機産業 株式会社	三浦 秀人	電設資材 卸売商社	川崎市川崎区渡田向町 6-5	044-211-4745 https://www.e-sugimoto.co.jp/
当社は電気を通じ、環境に優しく快適な生活環境作りに貢献します					

「賀詞交歓のつどい」のご案内

令和7年の「賀詞交歓のつどい」を下記の通り開催いたします

- ◇日時 令和7年1月15日(水) 17:00~19:00(受付16:30)
- ◇会場 ホテルモリノ新百合丘7F
- ◇会費 10,000円 ※会員の方のみ参加可 お問い合わせは事務局まで

無料法律相談

- 相談日 ■ 1月9日(木) ■ 2月13日(木) ■ 3月13日(木)
- 開催時間 14:00~17:00
- 場所 川崎商工会議所 多摩麻生支所 多摩区登戸 2102-1 (第2井上ビル2階)
- 相談員 担当弁護士

※ご相談の際は予約が必要になります。TEL.044-932-1100 FAX.044-932-1101
※商工会議所のご協力により、**法人会会員が利用できます。**

無料融資相談

- 相談日 随時(事前予約制)
- 開催時間 9:00~17:00
- 場所 川崎商工会議所 多摩麻生支所 多摩区登戸 2102-1 (第2井上ビル2階)
- 相談員 川崎市商工会議所 職員

※ご相談の際は予約が必要になります。TEL.044-932-1100 FAX.044-932-1101
※商工会議所のご協力により、**法人会会員が利用できます。**

KAWANISHI NEWS

「第42回あさお区民まつり」「第47回多摩区民祭」に出展

当会青年部会が、10月13日は麻生区役所前広場にて開催された「あさお区民まつり」に、10月19日は生田緑地にて開催された「多摩区民祭」に参加しました。両日とも天気に恵まれ、家族連れや子どもたち向けに「的当てゲーム」のブースを出展、長蛇の列ができるほどの賑わいとなりました。



長蛇の列ができるほどの人気ブースに



あさお区民まつりにて


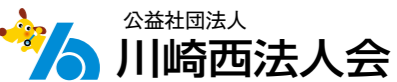


多摩区民祭にて

日本料理 拍屋

TEL 044-911-3191

公益社団法人 川崎西法人会 事務局
川崎市麻生区はるひ野1-15-1 リーデンスクエアはるひ野102号
TEL.044-980-4131 E-mail info@kawasakinishihojinkai.or.jp



法人会の経営者大型総合保障制度

広げよう 企業保障の 大きな傘を

法人会の「経営者大型総合保障制度」は
1971年に創設されました。
想いをつないで50年。
これからも会員のみなさまと共に歩み、
企業保障の大きな傘で
会員のみなさまをお守りしてまいります。

DAIDO 大同生命保険株式会社
新横浜支社/
神奈川県横浜市港北区新横浜3-18-3(新横浜Kビル8F)
TEL 045-471-2301

AIG AIG損害保険株式会社
横浜支店/
神奈川県横浜市港北区新横浜2-4-19(富士火災横浜ビル)

消費税の 期限内納付を 忘れずに。

**期限内納付のための
納税資金の積立てを
お願いします!**

納税資金の積立てには、ダイレクト納付による予納(予納ダイレクト)が便利です。利用にあたっては、事前にダイレクト納付利用届出書の提出が必要です。

消費税には申告・納付期限^(※1)があります。

申告・納付にはe-Taxが利用できます。

個人事業者の方は振替納税も利用できます。

確定申告書作成コーナーで手軽に申告書が作成できます。

- 基準期間の課税売上高が1,000万円を超える事業者は、消費税の確定申告が必要です^(※2)。
- 期限を過ぎると延滞税がかかる場合があります。
- 確定申告・納付のほか、直前の課税期間の確定消費税額^(※3)に応じて中間申告・納付が必要となります。
- 免税事業者から新たにインボイス発行事業者になられた方には、税負担や事務負担を軽減できる2割特例があります。

直前の課税期間の 確定消費税額 ^(※3)	申告・納付回数
4,800万円超	年12回(確定申告1回、中間申告11回)
400万円超4,800万円以下	年4回(確定申告1回、中間申告3回)
48万円超400万円以下	年2回(確定申告1回、中間申告1回)
48万円以下	年1回(確定申告1回、中間申告不要) ^(※4)

※1 法人は課税期間終了の日の翌日から2ヵ月以内、個人事業者は翌年の3月31日までに消費税の申告と納付を行う必要があります。

※2 インボイス発行事業者の方は、基準期間の課税売上高にかかわらず、消費税の申告が必要です。また、基準期間の課税売上高が1,000万円以下であっても、特定期間の課税売上高が1,000万円を超える事業者は、消費税の確定申告が必要です。

※3 地方消費税を含まない年税額をいいます。

※4 直前の課税期間の確定消費税額が48万円以下の事業者が、「任意の中間申告書」を提出する旨の届出書を提出した場合には、自主的に中間申告・納付することができます。

国税を一時に納付することが困難な場合には、申請により猶予が認められることがありますので、納税が困難な方は、お早めに所轄の税務署(徴収担当)にご相談ください。

多摩区・麻生区 DATA

2024年11月1日現在

◆ 多摩区
人口 227,434人 (前年同月より+2,077人)
世帯数 121,654世帯 (前年同月より+2,549世帯)

◆ 麻生区
人口 180,342人 (前年同月より-355人)
世帯数 82,755世帯 (前年同月より+859世帯)

編集後記

新しい年、2025年が始まりました。本年も「かわにし」をご愛読いただきありがとうございます。本号では、賀詞広告や新年のご挨拶を通じて、会員の皆様や地域社会との絆を再確認しました。令和6年度納税表彰では、税務行政に多大な貢献をされた方々が称えられました。その姿勢が次世代に伝わることを願っています。また、税に関する絵はがきコンクールでは、多くの子どもたちが税の大切さを絵や言葉で表現し、未来を担う若い世代が税について考えるきっかけとなりました。年始にふさわしい明るい話題をお届けできることに感謝するとともに、地域とともに歩む川崎西法人会の活動を引き続きサポートしてまいります。本年もどうぞよろしくお願いいたします。寒さが厳しくなりますが、どうぞご自愛くださいませ。次号もぜひお楽しみに!

公益社団法人 川崎西法人会 広報・IT委員会 委員長 岩倉 宏司